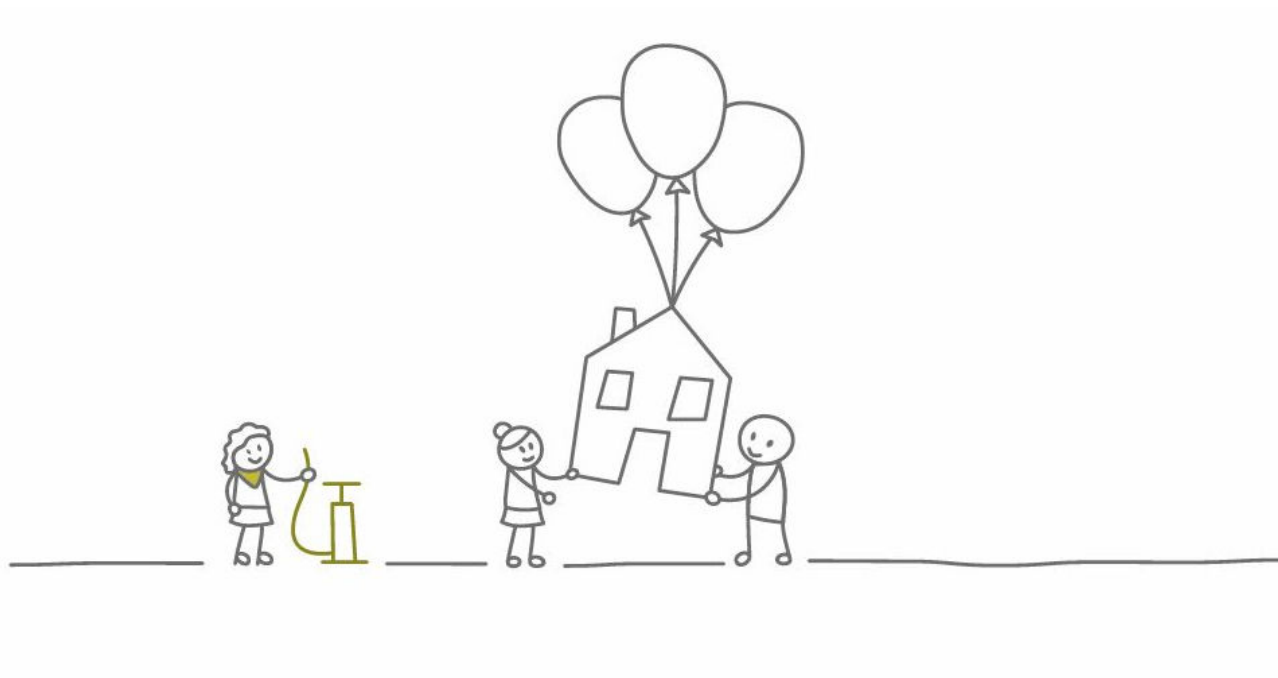


WOHNPROJEKT DREH.PUNKT JENBACH
Grünes Wohnen im Park

BAU- UND AUSSTATTUNGSBESCHREIBUNG
Bauabschnitt 1 (von 3)
Franz-Prantl-Park 2, 4, 6, 8, 10



carisma
in guten händen

ALLGEMEINE PROJEKTBECHREIBUNG

Es wird ein Wohnprojekt mit 11 Baukörpern mit 170 Wohnungen und einer gemeinsamen Tiefgarage mit 242 Tiefgaragenplätzen für die Wohnungen errichtet. Für die Liegenschaft wird Wohnungseigentum begründet.

Das Projekt wird in 3 Bauabschnitten errichtet. Diese Bau- und Ausstattungsbeschreibung wird für den Bauabschnitt 1 erstellt (Häuser A, B, C, D, E)

Weitere 272 Stellplätze im Parkdeck/1. und 2. UG werden an unabhängig von den Wohnungen errichtet und im Eigentum übertragen.

Bei diesem Projekt sind 16 Stellplätze im Allgemeinentum vorgesehen (davon 6 als Besucherstellplätze für die Wohnungen und 10 als externe Dienstbarkeit).

Folgende Energiekennwerte werden mindestens erreicht:

Bauabschnitt 1:

Heizwärmebedarf Haus A „42,6 kWh/m²a“
 Gesamtenergieeffizienz-Faktor Haus A „0,74“
 Heizwärmebedarf Haus B „43,1 kWh/m²a“
 Gesamtenergieeffizienz-Faktor Haus B „0,73“
 Heizwärmebedarf Haus C „39,7 kWh/m²a“
 Gesamtenergieeffizienz-Faktor Haus C „0,72“
 Heizwärmebedarf Haus D „42,0 kWh/m²a“
 Gesamtenergieeffizienz-Faktor Haus D „0,72“
 Heizwärmebedarf Haus E „42,8 kWh/m²a“
 Gesamtenergieeffizienz-Faktor Haus E „0,73“

1. BAUBESCHREIBUNG

FUNDAMENTE / BODENPLATTE

Einzel- & Streifenfundamente aus Stahlbeton oder Pflaster nach technischen Erfordernissen. Bodenplatte aus Stahlbeton nach statischen Erfordernissen.

KELLERMAUERWERK

Stahlbeton (WU-Beton bei Erfordernis lt. Statik) oder Betonziegel.

GESCHOSSDECKEN

Stahlbetondecken mit Stärke nach statischen und bauphysikalischen Anforderungen.

BALKONE

Ausragende Stahlbetondecke mit wärmetechnischer Entkoppelung. Balkonuntersichten Beton schalrein

entgratet, Oberfläche natur oder weiß beschichtet (Vordächer Dachgeschosse), lt. Architekt.

AUSSENMAUERWERK

Wärmegeämmte Stahlbeton-/ od. Ziegelwände lt. Statik.

DACH

Wärmegeämmtes, geneigtes Stahlbeton-Massivflachdach mit Bekiesung bzw. laut behördlicher Vorschriftung.

VORPLATZ, GEHWEGE IM FREIBEREICH

Vorplätze und Gehwege im Freibereich werden teilweise asphaltiert, gepflastert, als wassergebundene Decke bzw. mit Rasengittersteinen ausgeführt; laut Landschaftsplankonzept.

TRENNWÄNDE

Die Trennwände zu angrenzenden Wohnungen entsprechen dem Schallschutz lt. ÖNORM. Wärmeschutz nach bauphysikalischen Erfordernissen.

TREPPENANLAGEN IN DEN GEBÄUDEN

Stahlbeton, schalltechnisch entkoppelt. Handläufe/Geländer aus Stahlkonstruktionen bzw. Betonbrüstung. Treppenhaus nicht beheizt

AUSSENTREPPEN IM GELÄNDEFREIBEREICH

Ausführung lt. Architektenvorschlag. Handläufe/Geländer aus Stahlkonstruktionen mit zum Teil Stabstahl, Handlauf bzw. Betonbrüstung lt. Architekt. Treppenläufe nicht beheizt.

LIFTANLAGEN

Es wird je Haus vom Treppenhaus zugänglich ein Personenlift errichtet.

Die Liftanlagen sämtlicher Häuser werden bis ins 2. UG geführt.

Die Häuser A und H sind die Hauptzu- und -ausgänge für den/die Eigentümer des 2. UG (200 TGAP); ebenso ist die Aufzugsnutzung Häuser A und H für den Eigentümer des 2. UG gestattet.

Die Aufzüge der weiteren Häuser fahren nur bis ins 1. UG. Die Stiegenhäuser der weiteren Häuser dienen für den Eigentümer des 2. UG und Parkdeck als Fluchtstiegenhäuser und dürfen in diesem Rahmen genutzt werden.

SÄULEN, TRÄGER

Aus Stahl / Stahlbeton gemäß statischen und brand-schutztechnischen Anforderungen.

FASSADE

Wärmedämmverbundsystem verputzt und teilweise hinterlüftete Fassade (bei Holzverkleidung), lt. Architekt. Dämmung nach bauphysikalischer Anforderung. Farben und Holzschutz laut Architekt. Teilweise Begrünung mit Bewuchs auf Seilsystem, lt. Architekt.

TERRASSEN- UND BALKONGELÄNDER

Edelgeputzte Betonbrüstungen laut Architekt oder Geländer Holz- bzw. Stahlkonstruktionen (lt. Architekt) Hinweis: Sollte ein Sichtschutz gewünscht sein, kann auf Anfrage ein Architektenvorschlag übermittelt und als Sonderwunsch zusätzlich beauftragt werden.

SPENGLERARBEITEN

Verzinktes Blech, Colorblech, bei Bedarf Edelstahl

FENSTER UND BALKONTÜREN

Kunststofffenster dreifach isolierverglast (mit Ausnahme der Brandschutzfenster). Innen weiß, außen lt. Architekt. Dreh- oder Drehkipplügel, teils Fixverglasungen. Barrierefreie Sockelausbildung bei Balkontüre 1x je Wohneinheit im Bereich des Wohnraumes. Sturzausbildung oder Stockaufdopplung für Sonnenschutz.

SONNENSCHUTZ

Sonnenschutz wird bei Bedarf als Sonderwunsch durch den Käufer beauftragt.
(Alu-Raffstore mit Z-Lamelle bzw. Markise, Farbe lt. Architekt)

Die anderen Wohnungskäufer werden hiermit über die Möglichkeit informiert und stimmen dieser Änderung ausdrücklich zu.

AUTOABSTELLPLÄTZE UNTERIRDISCH

Die Betonwände und -decken sind schalrein Natur bzw. mit Tektalan- oder Protolithdämmplatten verkleidet. Der Bodenbelag besteht aus Asphalt mit Bodenmarkierungen. Verdunstungsrinnen zur Entwässerung (diese können auch in die Autoabstellplätze reichen).

KELLERABTEILE

Holzlattung mit Beschlag für Verriegelung per Vorhängeschloss

ENTWÄSSERUNG BALKONE & TERRASSEN

Mittels Speier oder Tropfbleche bzw. wo technisch erforderlich mittels Gully

FENSTERBÄNKE INNEN

beschichtete Spanplatten weiß

2. INNENAUSBAU

NICHTTRAGENDE WÄNDE IN DEN WOHNUNGEN

In der Regel aus Gipskarton-Ständerwänden 10/12,5/15/20 cm doppelt beplankt

WANDOBERFLÄCHEN IN DEN WOHNUNGEN

Aus Gipskarton, gespachtelt (Stufe 2 lt. Norm B3415). Beton gespachtelt (Maß-Toleranz gemäß ÖN-DIN 18202). Farbliche und strukturelle Unterschiede zwischen den o.a. Oberflächen sind unvermeidlich und werden akzeptiert.

MALERARBEITEN AN DEN WÄNDEN

Weißer Dispersionsfarbe.

DECKENUNTERSICHTEN

Die Betondecken werden glatt gespachtelt (Maß-Toleranz gemäß ÖN-DIN 18202).

MALERARBEITEN AN DEN DECKEN

Weißer Dispersionsfarbe.

OBERFLÄCHEN IM KELLER

Die Betonwände und -decken sind schalrein Natur bzw. mit Tektalan- oder Protolithdämmplatten verkleidet, bei Bedarf ist das Mauerwerk sichtbar.

ESTRICH

Der schwimmende Zementestrich erfolgt auf einer Ausgleichsschüttung mit Trittschalldämmung gemäß ÖNORM.

FLIESENLEGEARBEITEN

Im WC an der Wand beim Spülkasten und Handwaschbecken bis zur Höhe ca. 1,20 m, sonst mit Fliesensockel. Bad Wände werden bis Höhe ca. 1,20 und

im Bereich der Badewanne bis Deckenunterkante verfließt. Der Fliesenbelag erfolgt mit einem Fabrikat 1. Wahl. Die Materialbedingte Toleranz betragen laut ÖNORM 14411 bezogen auf die Mittelpunktwölbung +/- 2 mm. Weiters darf laut ÖNORM 2207 das Versatzmaß durch die Verlegung bei Belagsfugen bis zu 3 mm Breite 1 mm betragen. Die Materialbedingten Unebenheiten sind laut ÖNORM 14411 dem ermittelten Versatzmaß hinzuzuzählen.

BODENBELAG IN DEN WOHNRÄUMEN

Die Wohnräume (umfasst: Abstellraum, Koch-/Wohnraum und Schlafzimmer, Vorraum, Diele) Klebeparkett mit Nutzschicht in Eiche.

Die Wohnräume der Wohnungen AW17, AW18, BW13, CW16, DW14, EW11 (umfasst: Abstellraum, Koch-/Wohnraum und Schlafzimmer, Vorraum, Diele) Klebeparkett Landhausdiele in Eiche, matt versiegelt, Breite ca. 139 mm.

Sonderwunschausführungen von empfindlichen Oberflächen wie z.B. „Geölten Holzböden“ werden nur bei Beauftragung einer kostenpflichtigen Schutzabdeckung frei gegeben.

BODENBELAG AUF ERDBERÜHRTEN TERRASSEN UND AUSTRITTEN

Betonsteinplatte lt. Architekt

BODENBELAG AUF DEN TERRASSEN UND DACHTERRASSEN

Aus Holzrost in Lärche unbehandelt

BODENBELAG AUF DEN BALKONEN

Aus Holzrost in Lärche unbehandelt

BODENBELAG TREPPENHAUS

Feinsteinzeug

BODENBELAG IM UG/NEBENRÄUME

Betonpflaster mit geglätteter Oberfläche und staubbindenden Anstrich.

WOHNUNGSEINGANGSTÜR

Pfostenstock Holz Eiche natur mit Blindstock, Falz mit 4-seitig umlaufenden Dichtungen, überfälztes Türblatt mit wärmedämmenden und schallhemmenden Inneneinlagen, Vollbautürblatt mit 4-seitig umlaufendem Hartholzeinleimer. Die Wohnungseingangstür ist mit einem außenseitigen Drücker oder Knauf mit Sicherheitsbeschlag ausgestattet. Einbruchhemmung WK2.

Durchgangslichte 90/200. Je nach brandschutztechnischer Erfordernis sind Türschließer an Tür montiert.

INNENTÜREN

Streiftüren beidseitig weiß beschichtet. Durchgangslichte 80/200

INNENTÜR ZARGEN

Stahl-Umfassungszarge weiß lackiert.

Die Türen der Wohnungen AW17, AW18, BW13, CW16, DW14, EW11: Holz Futterstockzarge weiß lackiert.

INNENTÜR DRÜCKER

Drückergarnitur für Zimmertüren aus Edelstahl mit Rundrosetten, im Bad und WC innenseitig Drehschließer.

3. HEIZUNG – LÜFTUNG – SANITÄR

HEIZUNGSVERSORGUNG

Fernwärme-Zentralheizung. Sollte aus technischen Gründen seitens Tinext eine Änderung des Heizungs-systems erforderlich werden, erfolgt eine zeitnahe Information an die Eigentümer. Als Alternative wird dann eine Pellets- oder Hackschnitzelheizung ausgeführt. Es handelt sich dabei um eine technisch notwendige Änderung. Die Wärmeabgabe in den Wohnungen erfolgt durch eine Niedertemperatur-Fußbodenheizung. In jeder Wohnung befindet ein Fußbodenheizungsverteiler. Für größere Wohnungen kann ein zweiter Fußbodenheizungsverteiler erforderlich sein. Eine geringfügige Geräusentwicklung vom Verteiler ausgehend ist im Rahmen der ÖNORM B8115-2 zulässig. Die Wärmezählung erfolgt je Wohneinheit. Die Regelung erfolgt manuell im Fußbodenheizungsverteiler.

WARMWASSERAUFBEREITUNG

Die Warmwasseraufbereitung erfolgt in der Wohnungsstation im Durchflussprinzip mit Wärmetauscher (geringfügige Geräusentwicklung im Rahmen der ÖNORM B8115-2 sind zulässig). In jeder Wohnung befindet sich eine Wohnungsstation.

VERBRAUCHSZÄHLUNG

Ein Kaltwasserzähler u. ein Wärmemengenzähler sind in jeder Wohnung vorgesehen.

ABLUFTANLAGE

Bäder und WCs werden mechanisch über das Dach entlüftet. Die Ventilatoren laufen auf geringster Stufe im Dauerbetrieb (Bedarfslüftung, geringfügige Geräuschentwicklung im Rahmen der ÖNORM B8115-2 sind zulässig).

Nachströmelemente in der Außenwand. Im Nahbereich der Nachströmelemente sind die Möbel mit einer Höhe von max. 2,10 m begrenzt.

Bitte beachten Sie, dass ihre Wohneinheit einen aufrechten Stromliefervertrag besitzt und der Ventilator 24h mit Strom versorgt bleibt. Sollte dies nicht der Fall sein, müssen Sie täglich händisch lüften.

BADEWANNENANLAGE

Körperform-Badewanne aus Sanitär Acryl bzw. Stahl-Emaille. ca. 180/80, Farbe Weiß, Wannenfüll-, Ab- und Überlaufgarnitur verchromt, Einhebel- Badebatterie verchromt, Unterputzarmatur Brausegarnitur mit Handbrause und Schubstange verchromt.

DUSCHANLAGE LAUT PLAN

Bodenebene Ausführung mit Duschflächen (Tasse) 100x90 cm, Farbe nach Wahl lt. Standardkollektion des Herstellers. Duschglastrennwand Höhe 200 cm lt. planlicher Darstellung mit Glasdrehtür.

DUSCHARMATUREN

Aufputz Thermostatbrausebatterie mit Einhandmischer verchromt. Kopfbrause und Brauseschlauch.

WASCHTISCHANLAGE

Der Waschtisch ist aus Stahl-Emaille in der Farbe Weiß. Das Waschtisch-Siphon und die Eckregulierventile sind verchromt, wie auch die Einhebel-Waschtischbatterie.

WC-HANDWASCHBECKEN

(Bei getrennter WC-Anlage und wenn planlich vorgesehen). Die Handwaschbecken-Anlage ist aus Keramik in der Farbe Weiß. Das Waschtisch-Siphon und die Eckregulierventile sind verchromt, wie auch die Einhebel-Waschtischbatterie.

WASCHMASCHINENANSCHLUSS

Das Waschmaschinenanschlussventil ist verchromt, Siphon für Schlauchanschluss.

WC-ANLAGE

Das Wand-WC ist aus Keramik, Tiefspüler in der Farbe Weiß. Der Unterputzpülkasten verfügt über Zweimengenspültasten mit aufklappbarem Einwurffrahmen für Spülkastenstein für bessere Hygiene. Die Abdeckung, das Sitzbrett und der Deckel sind in der Farbe Weiß. Bei getrennter WC-Anlage – siehe WC-Handwaschbecken.

KÜCHE

Vormontage von Ab- und Zulauf (Eckregulierventil) erfolgt vor der Wand stehend, mit Anschluss für Geschirrspüler. Die Küche samt Armatur und das Spülbecken sind in der Ausstattung nicht enthalten! Auf Grund der Energieeffizienz, Unterdruckproblematik, Einschränkung Dritter und des Fassadenbildes ist die Dunstabzugshaube auf Umluftbetrieb vorzusehen (Bitte informieren sie ihren Küchenplaner darüber!).

TERRASSE

Wohnungen mit Gärten und die Dachgeschosswohnungen AW17, AW18, BW13, CW16, DW14, EW11 erhalten im Außenbereich einen frostsicheren Waserausanschluss (1x pro Wohnung).

4. ELEKTRO

Abweichend zur ÖNORM E 8015-2 wird folgende Ausstattung vereinbart:

Eine Steckdose pro Aufenthaltsraum und im Vorraum/Bad wird unter dem Lichtschalter montiert (Komforthöhe); laut Plan.

ANSCHLUSSWERTE

Stromanschluss 3 x 20 A je Wohnung

WOHNUNGSVERTEILER STARKSTROM

Unterverteiler mit Sicherungen sowie einem FI-Schutzschalter. Im Hauptverteiler Untergeschoss ist der Zähler untergebracht.

WOHNUNGSVERTEILER MEDIEN

Unterverteiler mit Leerverrohrung
1 Steckdose

SCHALTERPROGRAMM

Qualitätsprodukte, in Farbe Weiß; verteilt gemäß Elektro-Planung.

DIELE, VORRAUM

- 1 Ein-/Ausschalter oder bis zu 3 Wechselschalter
- 1 Deckenlichtauslass
- 1 Steckdose
- Bei separater Garderobe lt. Plan:
- 1 zusätzlicher Deckenauslass
- 1 zusätzlicher Ein-Ausschalter
- Die genaue Anzahl orientiert sich am Grundriss (lt. Elektro-Plan).

KÜCHE

- 1 Serienschalter
- 1 Deckenlichtauslass
- 1 Wandlichtauslass für eine indirekte Beleuchtung
- 4 Steckdosen
- 1 Herdanschlussdose
- 1 Steckdose für Kühlschrankanschluss
- 1 Steckdose für Dunstabzugsanschluss
- 1 Steckdose für Geschirrspüler

WOHNRAUM

- 1 Ein-/Ausschalter oder 1 Serienschalter
- 1-2 Deckenlichtauslässe je nach Grundriss
- 6 Steckdosen
- Die genaue Anzahl orientiert sich am Grundriss (lt. Elektro-Plan).
- 1 TV Anschluss
- 1 Telefonanschluss sofern A1 die Wohnanlage anschließt
- 1 Blinddose mit Leerverrohrung für Internet/ TV zum Medienverteiler

ELTERNZIMMER

- 3 Wechselschalter für Licht (2 davon beim Bett)
- 1 Deckenlichtauslass
- 4 Steckdosen
- 1 Blinddose mit Leerverrohrung für Internet zum Medienverteiler
- 1 Blinddose mit Leerverrohrung für TV zum Medienverteiler
- Bei separatem Schrankraum lt. Plan:
- 1 zusätzlicher Deckenauslass
- 1 zusätzlicher Ein-Ausschalter
- GARCONNIEREN (1-1,5 Zimmer Wohnungen):
- Die Ausstattung orientiert sich an der Ausstattung Punkt WOHNRAUM (kein Elternzimmer vorhanden)
- 1 Wechselschalter für Licht bei Ausziehcouch/Bett

KINDERZIMMER

- 2 Ein-/Ausschalter für Licht
- 1 Deckenlichtauslass
- 3 Steckdosen
- 1 Blinddose mit Leerverrohrung für Internet zum Medienverteiler
- 1 Blinddose mit Leerverrohrung für TV zum Medienverteiler

BAD

- 1 Ausschalter
- 1 zweipoliger Ausschalter
- 1 Deckenlichtauslass
- 1 Wandlichtauslass für eine Spiegelleuchte
- 4 Steckdosen (2x Std, nur in einem Bad lt. Plan: 1x WM, 1x WT)
- 1 Abluftventilator über Deckenlicht geschaltet mit Nachlaufrelais und Hygrostatsteuerung (bei innenliegendem Bad). Ventilator läuft auf geringster Stufe im Dauerbetrieb für Mindestluftwechsel.

WC

- 1 Ein-/Ausschalter für Licht
- 1 Deckenlichtauslass
- 1 Abluftventilator über Deckenlicht geschaltet mit Nachlaufrelais und Hygrostatsteuerung

ABSTELLRAUM

- 1 Ein-/Ausschalter für Licht
- 1 Deckenlichtauslass
- 1 Steckdose
- In CW16 (Waschmaschine und Trockner im Abstellraum):
- 2 Steckdosen (1x WM, 1x WT)
- 1 Abluftventilator über Deckenlicht geschaltet mit Nachlaufrelais und Hygrostatsteuerung. Ventilator läuft auf geringster Stufe im Dauerbetrieb für Mindestluftwechsel.

BALKON / TERRASSE

- 1 Außensteckdose mit Klappdeckel
- 1 Außenleuchte Deckenmontage (lt. Plan)
- 1 Ein-/Ausschalter

LAGER IM UG (NICHT DER WOHNUNG ZUGEORDNET)

- 1 Ein-/Ausschalter für Licht
- 1 Deckenlichtauslass
- 1 Steckdose
- Be- und Entlüftung vorhanden (mechanisch)

E-BIKE BOXEN (NICHT DER WOHNUNG ZUGEORDNET)

- 1 Steckdose
- 1 Ein-/Ausschalter für Licht
- 1 Deckenleuchte

KELLERABTEIL

- 1 Ein-/Ausschalter für Licht
 - 1 Kellerleuchte
 - 1 Steckdose
- Stromverbrauchsmessung über Verbrauchszähler der zugeordneten Wohneinheiten

DACHGESCHOSS ZUSATZAUSSTATTUNG AW17, AW18, BW13, CW16, DW14, EW11

2 Deckenlichtauslässe und 6 Steckdosen pro Wohnung.

Diese Zusatzausstattung ist seitens der Käufer frei wählbar und kann ohne Mehrkosten platziert werden, sofern diese Angaben vor Installationsbeginn (Einlegearbeiten Stahlbetondecke/Stahlbetonwände und Installationsarbeiten in Trockenbauwänden) dem ausführenden Elektrounternehmen bekannt gegeben werden.

Auf Sonderwunsch kann bei Dachgeschosswohnungen ein Kaminanschluss für einen offenen Kamin sowie eine Klimaanlage – abhängig vom Bauablauf! – beauftragt werden. Bautechnische Abklärung und behördliche Genehmigung sind Voraussetzung. Sämtliche damit verbundenen Kosten werden seitens des Wohnungskäufers übernommen (auch für auf den Allgemeinflächen notwendigen Durchbrüche und Leitungsverlegungen).

Die anderen Wohnungskäufer werden hiermit über die Möglichkeit informiert und stimmen dieser Änderung ausdrücklich zu.

SONNENSCHUTZVERKABELUNG

Fensterleibungen bei allen Wohnräumen außen mit Stromzuleitung (1 Anschlusspunkt; 2 Anschlusspunkte nur im Wohnzimmer bei Fixteil und Balkontür) für funkgesteuerten Sonnenschutz. Lage der Stromzufuhr lt. Elektro-Plan.

Bei Terrassen oder Balkonen gänzlich ohne Vordach: Zusätzliche Stromzuleitung für Markisen im Wandbereich.

In allen anderen Fällen Sonderwunschbeauftragung der Stromzuleitung möglich. Diese muss rechtzeitig, entsprechend dem Bauablauf, erfolgen.

HEIZUNGSREGELUNG

Manuelle Einzelraumregelung im Fußbodenheizungsverteiler. Im Sicherungskasten befindet sich ein Ein-/Aus-Schalter für die Heizungspumpe. Auf Sonderwunsch kann je nach Bauablauf eine Funk- oder verkabelte raumweise Regelung nachgerüstet werden.

Zusätzlich wird jeder Aufenthaltsraum und Badezimmer mit einem batteriebetriebenen Raumtemperatur- und Raumluftfeuchtemesser ausgestattet.

RAUCHMELDER

Die Wohnungen erhalten in allen Aufenthaltsräumen (ausgenommen Küche) einen Home-Rauchmelder mit fest eingebauter, nicht entnehmbarer Batterie. Batterie Lebensdauer bis zu 10 Jahre (nach Aktivierung, lt. Herstellerangabe).

TV/ TELEFON/ INTERNET

Es wird eine digitale SAT-Anlage am Dach von Haus C installiert, die den Empfang vom Satelliten ASTRA (19,2°), Eutelsat (16°) und Turksat (42°) ermöglicht. Die gemeinsame Schwachstromverteilung befindet sich im gemeinsamen Hauptverteilerraum, von dem die Wohnungen sternförmig versorgt werden. Der notwendige Empfänger (SAT-Receiver) ist vom Wohnungsnutzer/- Wohnungseigentümer selbst anzuschaffen.

Der Empfang eines weiteren Satelliten (zusätzliches LNC, Multischalter und Schüssel) kann durch die Wohnungseigentumsgemeinschaft im Sonderwunsch oder nach Übergabe beauftragt werden. Die dafür notwendige Verkabelung vom Dach in den Technikraum wird vorgesehen.

Den Kabel-TV-, Telefon- und Internetanbietern wird die technische Möglichkeit eingeräumt, eine Leitung ins Haus zu legen (idR. zum Elektroverteilerraum im UG). Jeder zusätzliche Wohnanlagen-Anschluss neben dem bestehenden A1 Telekom-Anschluss kann durch die Wohnungseigentums-Gemeinschaft beauftragt werden. Der nutzungsbezogene Wohnungsanschluss muss durch den jeweiligen Käufer beim Anbieter be-

auftragt werden. Eine LWL Verkabelung vom Verteiler-
raum wird über den Wohnungsverteiler-Medien bis
zur TV/Telefonanschlussdose Wohnzimmer geführt.
Von dem Wohnungsverteiler Medien wird in jeder
Wohnung eine sternförmige Leerverrohrung in alle
Schlafräume vorbereitet. Die Auslassdosen werden
neben einer Standard-Steckdose situiert und können
vom Käufer wahlweise als Telefon-, Internet- oder TV-
Dose verkabelt und mittels Sonderwunschauftrag be-
stückt werden. Die LWL Verkabelung des E-Werks
Prantl wird bis in den Verteilerraum geführt.

Satelliteneinzelanlagen sind nicht zulässig.

ALLGEMEINBEREICHE

Lichttaster und/oder Bewegungsmelder mit Orientie-
rungsbeleuchtung im Stiegenhaus, Mastleuchten, Pol-
lerleuchten mit Dämmerungsschalter bzw. Zeitschalt-
uhr im Zugangsbereich etc. lt. Baubescheid.

Brieffach- & Klingelanlage bei jedem Hauseingang mit
Gegensprechanlage in den einzelnen Wohnungen.

Beim Hauseingang: Gegensprechanlage mit Kamera.

Auf Sonderwunsch in den Wohnungen Gegensprech-
anlage mit Monitor möglich.

Im Stiegenhaus ist ein Auslass (Internet und Strom) für
das nachträgliche Nachrüsten eines Info-Screens
durch die Hausverwaltung vorgesehen.

Beleuchtung der Tiefgarage mit Bewegungsmelder;
Notbeleuchtung nach Erfordernis.

Garagotor elektrisch angetrieben, Zugschalter innen,
Schlüsselschalter außen, eine Chipkarte für jeden Tief-
garagenstellplatz.

Im Einfahrtsbereich der Garage wird ein Kartenleser
für das Zutrittskontrollsystem montiert (Betätigung
über Chipkarte).

Die Kennzeichen der PKWs können über eine Kennzei-
chenerkennung erfasst werden. Damit ist das Einfah-
ren ohne separate Betätigung eine Öffnungsmecha-
nismus möglich (Verwaltung der Kennzeichen über die
Hausverwaltung).

5. SONSTIGES

SCHLIEßANLAGE

Die Sicherheitsschließanlage erfolgt mit Profilylinder.
Wohnungseingangstür, Briefkasten und Allgemein-
räume sind mit einem Schlüssel bedienbar. 3 Schlüssel
je Wohneinheit.

ZUTRITTSKONTROLLSYSTEM

Bei den Hauptzugängen, der Garageneinfahrt, den Zu-
gangstüren zu Allgemeinbereichen wie Müllraum etc.
kommt ein Zutrittskontrollsystem zur Ausführung.
Verkabelung oder batteriebetriebenes System ist ab-
hängig von der Position des Kartenlesers. Die Entriege-
lung erfolgt über eine Chipkarte, eine Chipkarte pro
Wohnung (weitere können auf Sonderwunsch bestellt
werden). Die Nachrüstung einer privaten Handy App
ist möglich (Sonderwunsch). Bei den Wohnungsein-
gangstüren und Kellerabteilen kann ein entsprechen-
des kabelloses Schließsystem auf Sonderwunsch nach-
gerüstet werden (Betätigung dann über dieselbe Chip-
karte).

Erforderliche Türen im Allgemeinbereich und Aufzüge
werden bei Umsetzung des automatisierten Liefer-
dienstes (Roboter) durch das angrenzende Hotel/Res-
taurant für die motorisierte bzw. funkferngesteuerte
Öffnung/Steuerung ausgestattet. Dadurch würde es
den Wohnungseigentümern ermöglicht Speisen und
Getränke im angrenzenden Hotel via App zu bestellen.
Die Zustellung erfolgt mittels Servicerobotern bis vor
die Wohnungseingangstür. Eine gesonderte Informa-
tion erfolgt noch im Falle/im Zuge der Umsetzung des
Lieferdienstes.

E-LADESTATION

Als innovative und moderne Wohnanlage werden für
den individuellen Ladevorgang aller behördlich nach-
zuweisenden KFZ-Stellplätze in der Tiefgarage die
Vorkehrungen für ein von der WEG frei wählbaren
Betreiber des Home Charging System (z.B. DaMobil,
IKB o. ä.) in einem Technikraum vorbereitet.
Das sind im 1. UG (Stellplätze für Wohnungen) max.
242 PKW und 5 einspurige KFZ.

Die Vorbereitung sieht folgendes vor:

Gebäudezuleitung in entsprechender Dimensionie-
rung A-YY 2x4x240 – max. ca. 380kW wird verlegt, die
Kabeltrassen werden montiert. Der Platzbedarf für ei-
nen Zähler und Wandlerschrank wird im Technikraum

vorgesehen. Dies jedoch ohne Gewähr auf die dann vom Energielieferanten und Netzbetreiber zur Verfügung gestellten Kapazitäten.

Der/Die jeweilige Wohnungseigentümer/in kann in weiterer Folge den Bedarf eines Ladesystems direkt bei dem von Wohnungseigentumsgemeinschaft vertraglich fixierten Betreiber anmelden und bestellen.

Die Vertragsparteien erteilen ihre unwiderrufliche Zustimmung, dass bei jedem KFZ-Stellplatz auf Kosten des jeweiligen Wohnungseigentümers eine Vorrichtung zum Laden eines elektrisch betriebenen Kraftfahrzeugs angebracht, sowie die entsprechende Verkabelung vorgenommen werden darf. Dies auch unter Inanspruchnahme von Allgemeinteilen, wenn dies für die Montage technisch erforderlich ist.

GARTEN

Die Eigengärten werden mit sickerfähigem Oberboden und mit einer Gebrauchs-/Spielrasensaat versehen. Die Abgrenzung zu den Nachbargärten erfolgt mittels Sträuchern oder Hecken (Jungpflanzen).

Im Dienstbarkeitsbereich der ÖBB (Häuser A, B, C, D) gemäß Verkaufsplänen, ist das Bepflanzen mit Sträuchern nicht möglich. Es erfolgt kein Ersatz für private Bepflanzungen in diesen Bereichen - sollte für die Wartung des ÖBB Parkdecks ein Entfernen durch die ÖBB erforderlich sein.

Böschungen in den Eigengärten werden mit Bodendeckern bzw. Sträuchern auf schwarzem Unkrautvlies bepflanzt.

Gartentüren bei Eigengärten werden ohne Zylinder übergeben. Diese können auf Sonderwunsch nachgerüstet werden, sofern es keine Auflage seitens der Behörde hinsichtlich Zugang für die Feuerwehr im Brandfall gibt.

Fassadenbegrünungen in Eigengärten werden von der Hausverwaltung gepflegt; der Zutritt muss der Hausbetreuung nach Vorankündigung gestattet sein.

Entlüftungen der Tiefgarage/Schleusen laut Verkaufsplänen in Eigengärten sind freizuhalten. Der Zugang für Wartungsarbeiten ist nach Vorankündigung zu gestatten.

Der Allgemeingarten wird mit sickerfähigem Oberboden und mit einer Gebrauchs-/Spielrasensaat versehen; Bepflanzung mit Büschen/Sträuchern lt. Architekt.

Die in den Plänen dargestellten Bäume sind symbolhaft und es sind daraus keine Ansprüche abzuleiten.

Eventuell in Eigengärten vorhandene Rasenmulden für Versickerungszwecke (lt. Plan) dürfen nicht bepflanzt werden und sind regelmäßig gemäß der Regelwerken zu warten und zu pflegen.

Die Abgrenzung zur Grundstücksgrenze erfolgt mittels Maschendrahtzaun mit einer Höhe von ca. 1,00 m (keine Absturzsicherung) oder mittels Hecken (Jungpflanzen) bzw. laut behördlicher Vorschreibung.

Vorhandene Einfriedungen zu Nachbarn werden auf ihre Tauglichkeit hin geprüft und gegebenenfalls verbleiben diese bestehen (Bestandsmauern werden bedarfsweise optisch verschönert und nicht saniert).

GEMEINSCHAFTSANLAGEN

Sportgeräte-/Rollstuhl-/Kinderwagenabstellräume, Fahrradabstellräume, Trockenräume, Technik-/Elektroverteilerräume und Müllraum (Abfalltonnen nach behördlicher Vorschrift werden durch die Hausverwaltung auf Kosten der Wohnungseigentumsgemeinschaft vorgesehen); alle lt. Plan.

Im Fahrradraum bei der Garageneinfahrt (unter Haus A) wird eine Servicestation für Fahrräder situiert.

Im Freien werden vor jedem Gebäude Möglichkeiten zum Aufstellen und Anschließen von Fahrrädern geschaffen (Fahrradbügel).

Unter Haus A/Nahe Einfahrt Parkdeck wird ein Hundewaschraum errichtet. Dieser Raum steht den Wohnungseigentümern zur Verfügung. Stromversorgung über den Allgemeinstrom. Die Wasserversorgung wird über einen vor Ort montierten Münzzähler geregelt. Die Münzen sind bei der Hausverwaltung zu kaufen und regeln die Wasserzufuhr für einen definierten Zeitraum.

Die E-Bike-Boxen können von den Wohnungseigentümern separat erworben werden. Sie werden weitge-

hend geschlossen ausgeführt (Metall-Trennwandsystem). Für eine ausreichende natürliche Be- und Entlüftung wird in der Planung gesorgt. Die Stromzählung erfolgt über Sub-Zähler und wird den jeweiligen Eigentümern zugeordnet.

Im Bereich der Besucherparkplätze wird eine Paketservicestation (MyRENZBox oder gleichwertig) errichtet. Hier ist es den Eigentümern möglich Pakete zur Abholung zu hinterlegen oder hinterlegen zu lassen (Paketdienstleister, Privatpersonen etc.). Die Wartung und Betreuung der Paketstation erfolgt durch die Hausverwaltung. Stromversorgung über Allgemeinstrom. Es kann von den Eigentümern ein Code generiert werden, mit welchem die Öffnung eines Paketfachs ermöglicht wird. Eine entsprechende App kann auf das private Handy geladen werden. Die Paketfächer werden nicht fix den Wohnungen zugeordnet, sondern können bedarfsweise genutzt werden (verschiedene Größen). Die Betreuung des Systems erfolgt über die Hausverwaltung/Wartungsvertrag.

Im Bereich der Besucherparkplätze ist ebenfalls ein Platz für die Aufstellung von Nahversorgerautomaten vorgesehen. Die Stromzufuhr wird über einen Subzähler vom Allgemeinstrom gezählt und an den Versorger verrechnet. Die Wohnungseigentümer stimmen dem Abschluss von Nutzungsverträgen für Nahversorger an der definierten Position zu.

Der zentrale Park inkludiert einen Kinderspielplatz lt. behördlicher Vorschrift. Der Park und die Gehwege werden der Gemeinde Jenbach als Dienstbarkeit zur Verfügung gestellt. Der entsprechende Dienstbarkeitsvertrag liegt vor und wird an die Eigentümergemeinschaft übertragen.

BARRIEREFREIER ZUGANG

Jede Wohnung ist von der Tiefgarage aus barrierefrei per Lift erreichbar.

6. VER- UND ENTSORGUNG

Wasserversorgung über das öffentliche Leitungsnetz. Abwasser, Dachwasser und Oberflächenwasser über öffentliches Kanalnetz oder Versickerung. Müllentsorgung durch die öffentliche Müllabfuhr. Stromversorgung über das Netz des lokalen Stromlieferanten (angrenzend an das Haus D wird eine Trafo-Station auf dem Grundstück errichtet; ein entsprechender Dienst-

barkeitsvertrag liegt vor und wird an die Eigentümergemeinschaft übertragen). Die Betreiber der Medienleitungen dürfen ein- und falls gewünscht auch durchleiten. Die Grundleitungen bleiben auf die Dauer des Bestandes im Eigentum des Betreibers. Den Versorgungsunternehmen wird das Errichten von Übergabestationen auf dem Grundstück gewährt (nicht grundbücherlich eingetragen).

PHOTOVOLTAIK

Auf den Dächern der gesamten Anlage (alle 11 Gebäude im Endausbau) wird eine Photovoltaikanlage montiert. Diese wird als gemeinschaftliche Erzeugungsanlage betrieben.

Die Installation und der Betrieb der Anlage erfolgt durch die Tiwag-Next Energy Solutions GmbH. Der Nutzungsvertrag welcher mit dem Betreiber der Anlage abgeschlossen wurde, liegt dem Bauträgervertrag als integrierender Bestandteil bei.

Jedem Eigentümer steht es als teilnehmender Berechtigter frei, eine individuelle Bezugsvereinbarung abzuschließen.

7. ALLGEMEINE HINWEISE

Der in der Bau- und Ausstattungsbeschreibung festgelegte Leistungsumfang ist integrierender Bestandteil der Herstellungskosten und beschreibt die Grundausrüstung für die einzelnen Wohnungseigentumseinheiten und die Allgemeinteile der Liegenschaft. Bei Abweichungen zwischen dem Grundriss und der Bau- und Ausstattungsbeschreibung, ist letztere maßgebend. Die in den Wohnungsgrundrissplänen dargestellten Einrichtungsgegenstände und Geräte sind nicht Bestandteil der Ausstattung. Für Einrichtungsgegenstände und Möblierung sind unbedingt die Naturmaße zu nehmen. Die in den Plänen angeführten Maße sind Rohbaumaße und entsprechend der Einreichplanung. Es wird eine Maßtoleranz zwischen Planrohbaumaß und Naturrohbaumaß bis zu 3 % vereinbart. Maßabweichungen in diesem Rahmen bleiben ohne Auswirkungen auf den vereinbarten Kaufpreis.

Bei den in der Verkaufsbroschüre vorgestellten Wohneinheiten, den in den Verkaufsunterlagen dargestellten Grundrissen, den Wohnungsvisualisierungen, dem 3-D-Rundgang o. ä. handelt sich um beispielhafte Visualisierungen, die nicht verbindlich und nicht Vertragsinhalt sind. Das gilt insbesondere auch für

Farbgestaltungen bzw. Bepflanzungen und architektonische Details. Änderungen können jedenfalls möglich sein. Die verbindliche Gestaltung der Wohneinheiten ergibt sich ausschließlich aus der Bau- und Ausstattungsbeschreibung und den dem Vertrag beigelegten Plänen.

NICHT IM KAUFPREIS ENTHALTEN SIND

Sämtliche Einrichtungsgegenstände (wie z.B. Möblierung, Fahrradständer/-halterungen in Fahrradräumen, Müllsysteme), Kücheneinbauten, Anschließen der Küchengeräte und Armaturen, Ablageflächen und Waschtischverbauten in den Nasszellen. Beleuchtungskörper innerhalb der Wohneinheit und in Gärten. Telefonanschluss, Sonnenschutz, Markisen und dergleichen.

Für die Objektbetreuung wird von CARISMA eine Hausverwaltung bestellt, welche jährlich durch die Wohnungseigentumsgemeinschaft gekündigt werden kann.

Falls es statisch oder schallschutztechnisch erforderlich ist, können tragende Bauteile entgegen der Darstellung in den vertragsgegenständlichen Plänen stärker ausgeführt oder durch zusätzliche tragende Elemente (Säulen, Stützen, o.ä.) ergänzt werden. Dasselbe gilt für technisch erforderliche Vormauerungen und Schächte im Rahmen der beschriebenen 3%-Toleranzgrenze.

Die Aufenthaltsräume (Wohnzimmer, Schlafzimmer, Kinderzimmer, etc.), außer in Dachgeschoßen, werden mit einer Raumhöhe von 2,50 m ausgeführt. Die Aufenthaltsräume, die zumindest teilweise von Dachflächen begrenzt werden, wird die Raumhöhe zumindest über die Hälfte der Fußbodenfläche 2,50 m ausgeführt. Bei anderen Räumen als Aufenthaltsräume beträgt die Raumhöhe mehr als 2,10 m. Aufgrund von Bautoleranzen laut den gültigen Normen für die Baumeisterarbeiten, sowie aufgrund zulässiger statischer Deckendurchbiegungen, können sich die Raumhöhen in Teilbereichen geringfügig reduzieren. Bodenflächen bei denen die Raumhöhe weniger als 1,50 m beträgt, wie bei schrägen Decken, Stiegen udgl. zählen nicht zur Nutzfläche.

Hinsichtlich der Fassadengestaltung und sonstigen Gestaltung hat der Kunde keinen Einfluss. Die Auswahl der Fassadenfarbe wird von CARISMA in Absprache

mit dem Architekten getroffen. Für den Sonnen- und Sichtschutz ist die Einhaltung des Farb- und Gestaltungskonzepts der Firma CARISMA gemäß Architektenplanung zwingend erforderlich.

Alle Maße und Angaben über die Baustoffe entsprechen den aktuellen Richtwerten zum Zeitpunkt der Baueinreichung. Erforderliche Änderungen und Verbesserungen, insbesondere in technischer Hinsicht, bleiben CARISMA vorbehalten.

Die Objektreinigung vor Wohnungsübergabe wird durch die CARISMA veranlasst, die Feinreinigung in den einzelnen Wohnungseigentumseinheiten sind vom Eigentümer selbst zu veranlassen.

Die Tiefgarage und Kellerräume werden natürlich oder mechanisch be- und entlüftet und sind nicht beheizt. Durch jahreszeitlich bedingte Schwankungen der relativen Luftfeuchtigkeit und der Raumlufttemperatur, sowie der Restbaufeuchte, ist eine Kondenswasserbildung zeitweise zu erwarten (insbesondere Sommerkondensat). Feuchteempfindliche Gegenstände (Kleidung, Schuhe, etc.) sollten daher nicht in den Kellerabteilen gelagert werden. Wir empfehlen bei Kellermöbel einen Mindestwandabstand von 5,0 cm einzuhalten, damit eine ausreichende Hinterlüftung erfolgen kann (zur Vermeidung von Schimmelbildung). Bei etwaigen Schäden kann die Versicherung die Haftung verweigern. Weiters wird darauf hingewiesen, dass das Einbringen von Feuchte (z.B. Aufhängen von nasser Wäsche) aus dem oben genannten Grund vermieden werden sollte.

Der Wohnungskäufer stimmt zu, die nötigen Zugänge zu Wartungen, Instandhaltung, Reparatur und dergleichen zu seinen Wohnungseigentumsobjekten zu gewähren, soweit dies im Rahmen der Verwaltung der Gesamtanlage erforderlich ist.

Der Wohnungskäufer stimmt zu, dass bestehende Belüftungs- & Belichtungsschächte in seinem Eigengarten und Kellerabteilenfrei von Beeinträchtigungen bleiben, sofern diese für ihn zumutbar, weil geringfügig und sachlich gerechtfertigt, sind.

Der Kunde stimmt grundsätzlich jeder technischen Qualitätsverbesserung und jeder Änderung zu, wenn diese Maßnahmen mindestens gleichwertig sind. Die Firma CARISMA ist berechtigt, während der Bauphase

und bis zum Verkauf der letzten Wohnungseigentumsseinheit auf den Allgemeinteilen der Liegenschaft Werbeanlagen der Firma CARISMA anzubringen, sofern diese zumutbar, weil geringfügig und sachlich gerechtfertigt, sind. Diese werden nach Verkauf der letzten Einheit vollständig entfernt.

CARISMA steht – insbesondere für den Fall ihres Ausscheidens aus der Eigentümergemeinschaft – das Recht zu, an der Wohnanlage einen Hinweis anzubringen, aus welchem ihre Errichtereigenschaft hervorgeht.

8. SONDERWÜNSCHE

Alle Abweichungen von der Bau- und Ausstattungsbeschreibung sind Sonderwünsche. CARISMA ist bemüht Sonderwünsche zuzulassen, falls dadurch nicht in unzumutbarer Weise in Rechte Dritter eingegriffen, der Baufortschritt erschwert oder verzögert wird und die Bauvorschriften (z.B. Schallschutz, anpassbarer Wohnbau etc.) dabei beachtet werden.

Grundsätzlich sind Änderungen an Fassaden, Statik und Installationsschächten nicht möglich.

Die sich auf den jeweiligen Kaufgegenstand aus den Sonder- oder Zusatzleistungen ergebenden Mehrkosten zum im Kaufvertrag genannten Kaufpreis (Differenz) unterliegen der Pflicht zur Abfuhr von Grunderwerbsteuer und Eintragungsgebühr, sofern diese vor Übergabe durchgeführt werden. Der Erwerber wird, sofern er nicht den Bauträger oder Treuhänder ausdrücklich zur Durchführung der notwendigen Schritte zur Abfuhr der gesetzlichen Abgaben beauftragt, diese Schritte selbst veranlassen.

Es werden ausschließlich die am Bau beschäftigten Firmen akzeptiert. Für direkt beauftragte Sonderwünsche übernimmt CARISMA keine Gewährleistung. Bei der Umsetzung von Sonderwünschen, welche über CARISMA abgewickelt werden entstehen folgende Kosten:

10 % Nebenkosten, mindestens € 100,- pro Sonderwunschauftrag, 10 % für Abwicklung und Gewährleistung inkl. Haftrücklassgarantie gemäß Kaufvertrag, 4,6 % Grunderwerbsteuer und Eintragungsgebühr und Abführungskosten. Zahlungskonditionen laut Sonderwunschauftrag.

Wir weisen darauf hin dass bei Ausführung durch ein Generalunternehmen auch bei direkter Beauftragung

ein Aufschlag für die Abwicklung, Bauleitung und Gewährleistung verrechnet wird.

Etwaige zusätzlich entstehende Aufwendungen für Architekten und Fachplaner sind vom Käufer zu bezahlen. Hierzu sind die ersten 5 angefallenen Arbeitsstunden vom Architekten im Kaufpreis inkludiert. Werden im Zuge von Sonderwünschen darüber hinaus mehr Stunden notwendig, sowie für statische, bauphysikalische und/oder haustechnisch relevante Abklärungen von Seiten eines Technikers oder Architekten als notwendig erachtet, werden die damit entstandenen Mehraufwendungen für Techniker, Architekt und/oder Fachplaner von den Planern direkt an den Käufer in Rechnung gestellt. Der Architekt wird den Käufer bei Erkennen eines über den vereinbarten Stundenaufwand von 5 Stunden hinaus gehenden Aufwandes informieren und sich vor Leistungserbringung schriftlich diesen Zusatzaufwand (Zusatzauftrag) vom Käufer bestätigen/beauftragen zu lassen (direktes Vertragsverhältnis).

Zur Einhaltung des geplanten Bauablaufs hat die Bekanntgabe von Sonderwünschen für bestimmte Professionistenleistungen gemäß einer festgelegten Terminvorgabe zu erfolgen. Sollten danach noch Änderungen gewünscht werden, ist die CARISMA berechtigt eine Aufwandspauschale in Höhe von € 750,- zuzüglich 20% USt. je Sonderwunsch zu verrechnen.

Sofern Änderungen der Wohnungsgrundrisse aufgrund des Baufortschrittes noch möglich sind, sind diese bis spätestens 3 Wochen nach Vertragsunterfertigung bekannt zu geben.

Im Falle der Ausführung von Sonderwünschen errechnet sich die Höhe einer eventuellen Vergütung für nicht in Anspruch genommene Normalausstattungen aus den bindenden Angeboten der sonst zur Ausführung gelangenden Professionistenleistungen samt Abzügen gemäß vereinbarter Zahlungsbedingungen. Zuzüglich wird für die Ermittlung der Vergütung eine Aufwandspauschale von 5% vom Bruttobetrag in Abzug gebracht.

Sämtliche, äußerlich sichtbaren, baulichen Sonderwünsche unterliegen der Zustimmungspflicht durch CARISMA.

9. GEWÄHRLEISTUNG

Es wird ausdrücklich darauf hingewiesen, dass die in der Wohnungseigentumseinheit befindlichen Silikonfugen als Wartungsfugen zu betrachten sind. Silikonfugen sind daher von der Käuferseite mindestens einmal jährlich zu überprüfen und allenfalls erforderliche Ausbesserungsarbeiten vorzunehmen. Für die Dichtigkeit der Silikonfugen wird eine Gewährleistung einvernehmlich für die Dauer eines halben Jahres ab Bezugsfertigstellung abgegeben.

Isolierglasscheiben: Für thermisch entstandenen Glasbruch übernimmt die CARISMA keine Gewährleistung. Es ist darauf zu achten, dass ein Wärmestau hinter den Isolierglasscheiben bzw. eine ungleichmäßige Erwärmung der Scheibenflächen unbedingt vermieden wird. Wird ein innenliegender Sonnenschutz angebracht, ist für einen ausreichenden Abstand zwischen Scheibe und Sonnenschutz zu sorgen. Bei bemalten oder abgeklebten Isolierglasscheiben besteht durch den zu erwartenden örtlichen Hitzestau bei Sonneneinstrahlung Bruchgefahr. Dasselbe gilt auch bei Heizkörpern, Heizstrahlern und anderen wärmestrahlenden Gegebenheiten in der Nähe einer Isolierglaseinheit. Kratzer im Glas sind auf Grund der vor Ort vorhandenen Bedingungen möglich und stellen unter Berücksichtigung der Erfüllung der ÖNORM B3839 keinen Grund zur Bemängelung dar.

Haarrisse in Wänden und Decken gemäß ÖNORM B2210 können nicht als Mangel gewertet werden und geben in diesem Sinne keinen Anspruch auf Behebung im Zuge der Gewährleistungsfrist.

Holzbauteile sind aus natürlichen Materialien die unter Einfluss von UV-Licht und Bewitterung sich in ihrer Farbgebung, Oberfläche und Abmessungen verändern. Die Stärke dieser Veränderungen kann durch Wetterexposition und Fassadenvorsprünge stark variieren und stellt damit keinen Gewährleistungsmangel dar.

10. ZU BEACHTEN NACH WOHNUNGSÜBERGABE

Die Austrocknungszeit eines Neubaus beträgt ca. 2-3 Jahre. In dieser Zeit ist besonders auf die Vermeidung von Schimmelbildung und sonstigen Baufeuchteschäden zu achten (Lüftungsverhalten, Wandabstand von Möbeln, Einsatz von Wäschetrocknern, etc.). Im Kellerabteil sind wegen möglicher Kondensfeuchte bei

der Lagerung von Gegenständen ein Abstand von Wand und Fußboden einzuhalten.

Bei Balkonen, Terrassen und Loggien sind die Regenabläufe stets frei zu halten. Die bei Übergabe ausgehändigten Wartungs- und Pflegeanleitungen sind verantwortungsbewusst zu beachten.

11. KURZANLEITUNGEN ZUR WARTUNG

Dauerelastischer Fugen (Silikon, Acryl etc.)

Die dauerelastischen Fugen sind in regelmäßigen Zeitabständen (mindestens 1x jährlich) vom Eigentümer zu kontrollieren und fachgerecht zu warten und mit einem neutralen Reinigungsmittel zu behandeln; trotzdem können sie sich im Laufe der Zeit durch Schwinden oder Bewegungen von Bauteilen öffnen. Diese Öffnungen sind von Fachleuten entsprechend zu warten bzw. zu überarbeiten und im Bedarfsfall zu erneuern.

Parkettböden

Die Parkettböden sind vor schädlicher Feuchtigkeitseinwirkung und übermäßiger Austrocknung zu schützen; dabei ist besonderes Augenmerk auf optimale Raumtemperatur und Luftfeuchtigkeit zu legen (im Jahresdurchschnitt: ca. 20 °C Raumtemperatur und 50-60% relative Luftfeuchtigkeit).

Parkettböden dürfen auf keinen Fall mit Oberflächenwasser in Berührung gebracht werden. (Verweis auf gesondert ausgehändigte allgemeine Hinweise für Holzfußböden).

Abflüsse auf den Terrassen, Rigolen, Dachrinnen und Dachabläufen, Gullys etc.

Die Abflüsse auf den Terrassen, Rigolen, Dachrinnen und Dachabläufen sind in regelmäßigen Abständen (mind. 2x jährlich und nach jedem Starkniederschlagsereignis) von Laub und sonstigen Verunreinigungen zu befreien bzw. entsprechend durch Fachfirmen zu warten. Es dürfen darin keine Flüssigkeiten - ätzend, härtend, grundwasser-/umweltgefährdend usw. - entsorgt werden.

Entwässerungs- & Versickerungsanlagen.

Die Entwässerungsanlage ist dauernd in einem einwandfreien Bau- und Betriebszustand zu erhalten (z.B. Wartung entsprechend ÖNORM B 2506-1, Punkt 8). Nachweise über durchgeführte Wartungsarbeiten an den Anlagen (z. B. Räumung der Kontrollschächte mit Entsorgungsnachweisen oder Sanierung der Mulden)

sind aufzubewahren. Die Bodenfilterschicht der Rasenmulden ist bei verminderter Sickerleistung auszu-tauschen und gemäß den abfallrechtlichen Bestim-mungen zu entsorgen.

Holzfassadenelemente/Holzroste

Die Holzfassadenelemente und Holzroste verwittern und können dadurch Ihre Farbe und Beschaffenheit verändern. Durch Oberflächenbehandlungen (Ölen, Beizen, Lasur, Lackierung) findet diese Veränderung abgeschwächt oder verzögert statt, sofern sie in regel-mäßigen Abständen (1 x pro Jahr) wiederholt werden. Feuchtigkeitsabhängige Eigenschaften siehe War-tungsanleitung.

Betonplatten in Terrassenteilbereichen

Die Betonplatten in Terrassenteilbereichen sind im Splittbett verlegt und können sich durch Beanspru-chung, Frost etc. lockern bzw. geringfügig heben oder senken (dies stellt keinen Gewährleistungsmangel dar); sie sind von Bewuchs und sonstigen Verunreini-gungen frei zu halten.

Rauchwarnmelder

Die Rauchwarnmelder sind gem. Herstellervorschrif-ten laufend zu kontrollieren. Gelegentlich sollte die Gehäuseaußenseite des Warnmelders mit einem an-gefeuchteten Tuch gereinigt werden, um mögliche Be-einträchtigungen durch Verschmutzung zu vermeiden.

Lüften

Aus hygienischen und bauphysikalischen Gründen ist eine ausreichende Frischluftzufuhr bzw. ein Luftwech-sel in allen Wohnräumen unbedingt erforderlich. Zur Vermeidung von Feuchtigkeitsschäden oder Schim-melbildung ist der richtigen Belüftung der Räume ein besonderes Augenmerk zu schenken. Das richtige Lüf-ten erfolgt mehrmals täglich durch gleichzeitiges, voll-ständiges Öffnen der Fenster und Türen (Stoßlüftung, Querlüftung). Das Kippen der Fenster (Spaltlüften) sollte im Winter generell vermieden werden, da dadurch die Speicherwärme verloren geht, ein hoher Energieverlust erwächst, sowie Kondenswasser- und Schimmelbildung unterstützt wird.

Bitte beachten Sie, vor allem bei längerer Abwesen-heit, dass ihre Wohneinheit einen aufrechten Strom-liefervertrag besitzt. Siehe dazu Absatz: Abluftanlage.

Des Weiteren wird auf die bei der Wohnungsübergabe ausgehändigten Projektdokumente - einschließlich

der verbindlich zu beachtenden Wartungs- und Pfl-egeanleitung - verwiesen.

IMPRESSUM

Inhaber und Geschäftsführung von CARISMA Immobilien 4 GmbH: Mag. (FH) Michael Kugler,
UID-Nr. ATU71480159 – FN 530985 k, Landesgericht Innsbruck. Druck- und Angabenfehler vorbehalten.



CARISMA IMMOBILIEN 4 GMBH

Olympiastraße 37

6020 INNSBRUCK

+43 (0)512 580 790-30

VERKAUF@CARISMA.CC

WWW.CARISMA.TIROL

BAUTRÄGER

MAKLER

BEWERTUNG

WWW.CARISMA.TIROL

CARISMA HOLDING GMBH
Olympiastraße 37, 6020 Innsbruck
FN 446051 h, UID ATU71554249

CARISMA IMMOBILIEN 2 GMBH
Olympiastraße 37, 6020 Innsbruck
FN 446050 g, UID ATU71480159

CARISMA IMMOBILIEN 3 GMBH
Olympiastraße 37, 6020 Innsbruck
FN 457170i, UID ATU71362125

CARISMA IMMOBILIEN 4 GMBH
Olympiastraße 37, 6020 Innsbruck
FN 530985k, UID ATU75431613